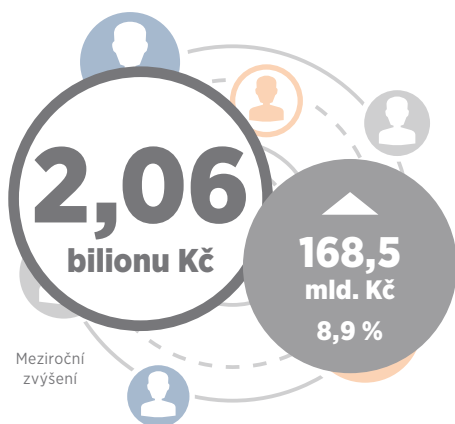


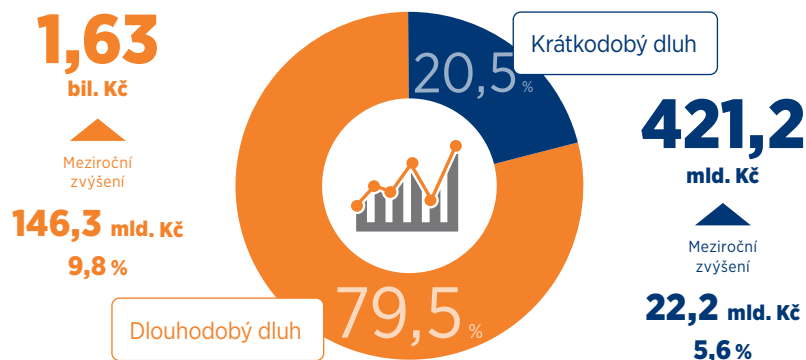
TOP VÝZNAMNÉ TRENDY NA ÚVĚROVÉM TRHU

OBJEM CELKOVÉHO DLUHU OBYVATEL SE MEZIROČNĚ ZVÝŠIL A DOSÁHL 2,06 BIL. KČ



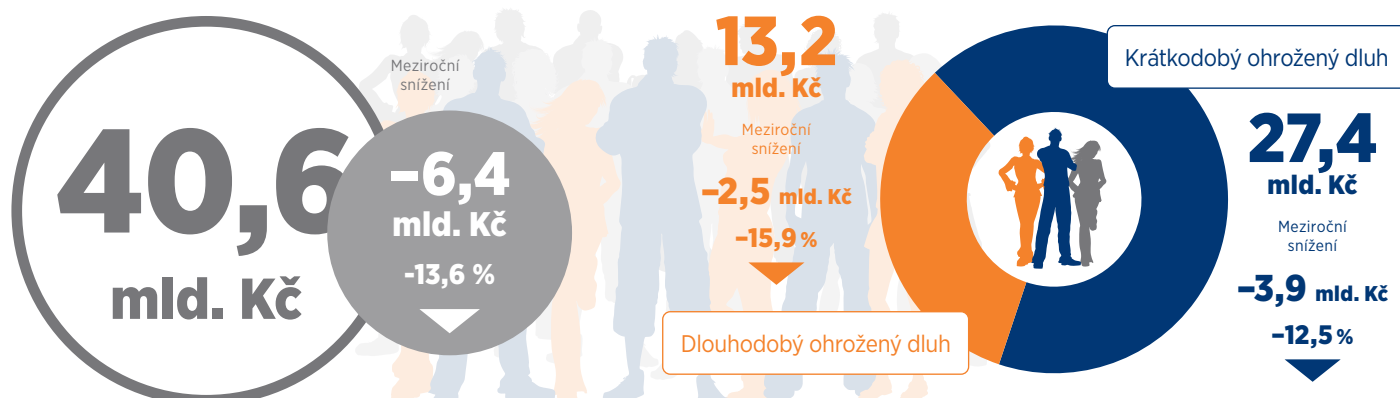
Objem celkového dluhu obyvatel dosáhl výše 2,06 bil. Kč, což bylo meziročně o 168,5 mld. Kč, resp. o 8,9 % více.

DLOUHODOBÝ I KRÁTKODOBÝ DLUH MEZIROČNĚ VZROSTLY



Na celkovém objemu dluhu obyvatel se dlouhodobý dluh (hypotéky a úvěry ze stavebního spoření) podílel 79,5 % a krátkodobý dluh (úvěry na spotřebu) 20,5 %. Objem dlouhodobého dluhu dosáhl výše 1,63 bil. Kč, což bylo meziročně o 146,3 mld. Kč, resp. o 9,8 % více. Objem krátkodobého dluhu dosáhl výše 421,2 mld. Kč, což bylo meziročně o 22,2 mld. Kč, resp. o 5,6 % více.

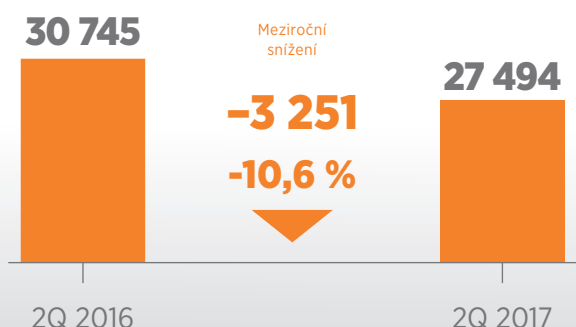
CELKOVÝ OBJEM OHROŽENÝCH ÚVĚŘŮ MEZIROČNĚ KLESL



Celkový objem ohroženého dluhu dosáhl výše 40,6 mld. Kč, což je meziročně o 6,4 mld. Kč, resp. o 13,6 % méně. Z celkového objemu ohroženého dluhu připadlo na dlouhodobý dluh 13,2 mld. Kč, meziročně to bylo o 2,5 mld. Kč, resp. o 15,9 % méně. Na krátkodobý ohrožený dluh připadlo 27,4 mld. Kč, meziročně to bylo o 3,9 mld. Kč, resp. o 12,5 % méně.

POČET KLIENTŮ S DLOUHODOBÝM I KRÁTKODOBÝM OHROŽENÝM DLUHEM SE MEZIROČNĚ SNÍŽIL

Počet klientů s dlouhodobým ohroženým dluhem



Počet klientů s dlouhodobým ohroženým dluhem činil 27 494 osob, což bylo meziročně o 3 251 osob, resp. o 10,6 % méně.

Počet klientů s krátkodobým ohroženým dluhem



Počet klientů s krátkodobým dluhem byl 296 373 osob, což bylo meziročně o 15 984 osob, resp. o 5,1 % méně.

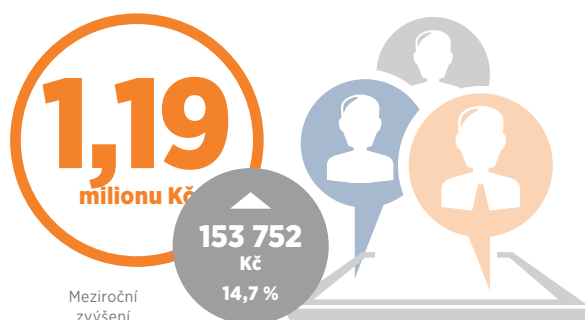
ZAJÍMAVÉ TRENDY NA ÚVĚROVÉM TRHU

ČÁSTKY NA JEDNOHO KLIENTA S DLOUHODOBÝM I S KRÁTKODOBÝM OHROŽENÝM DLUHEM MEZIROČNĚ KLESLY



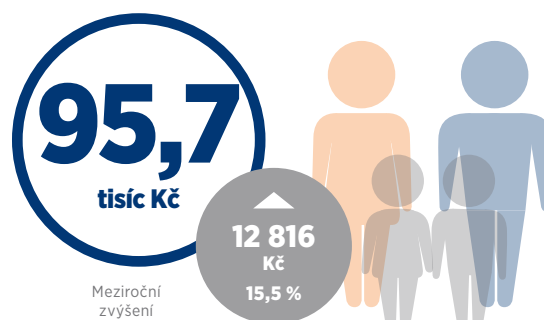
Částka připadající v průměru na jednoho klienta s ohroženým dlouhodobým dluhem dosáhla výše 478 617 Kč, meziročně byla o 30 578 Kč, resp. o 6,0 % nižší. Částka připadající v průměru na jednoho klienta s ohroženým krátkodobým dluhem dosáhla výše 92 566 Kč, meziročně byla o 7 766 Kč, resp. o 7,7 % nižší.

PRŮMĚRNÁ ČÁSTKA NA 1 SMLOUVU NA DLOUHODOBÝ DLUH SE MEZIROČNĚ ZVÝŠILA



Částka připadající na jednu smlouvu dosáhla u dlouhodobého dluhu výše 1 196 861 Kč, meziročně se o 153 752 Kč, resp. o 14,7 % zvýšila.

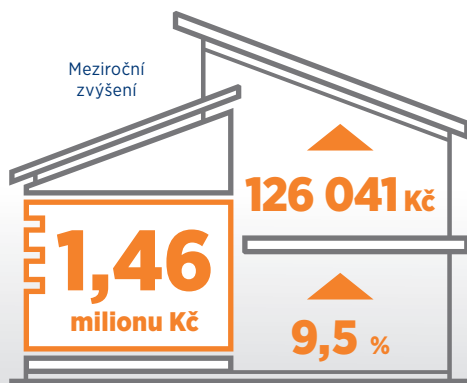
PRŮMĚRNÁ ČÁSTKA NA 1 SMLOUVU NA KRÁTKODOBÝ DLUH SE MEZIROČNĚ ZVÝŠILA



Částka připadající na jednu smlouvu dosáhla u krátkodobého dluhu výše 95 752 Kč, meziročně se o 12 816 Kč, resp. o 15,5 % zvýšila.

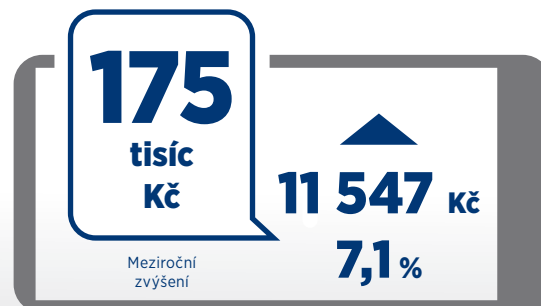
MEZIROČNĚ VZROSTLY PRŮMĚRNÉ ČÁSTKY DLOUHODOBÝCH DLUHŮ I KRÁTKODOBÝCH DLUHŮ NA JEDNOHO KLIENTA

Průměrná částka dlouhodobého dluhu na 1 klienta



U dlouhodobého dluhu dosáhla částka připadající v průměru na 1 klienta výše 1 458 357 Kč, což meziročně byla o 126 041 Kč, resp. o 9,5 % vyšší částka.

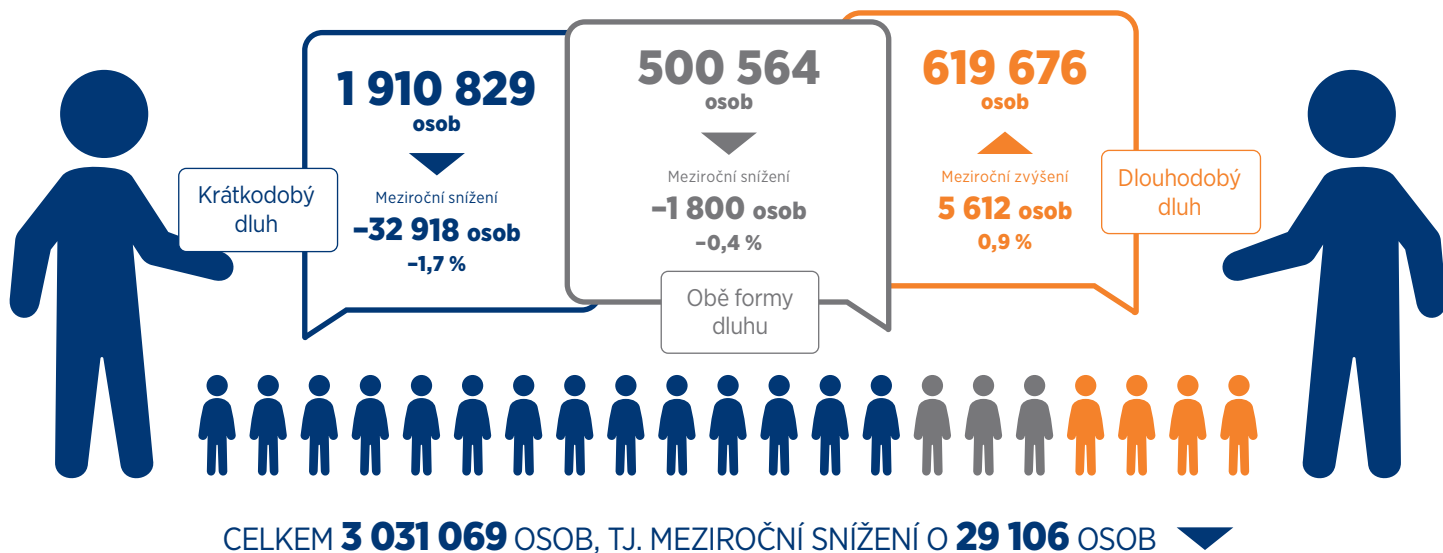
Průměrná částka krátkodobého dluhu na 1 klienta



Průměrná částka na 1 klienta s krátkodobým dluhem byla 174 691 Kč, přičemž meziročně byla o 11 547 Kč, resp. o 7,1 % vyšší.

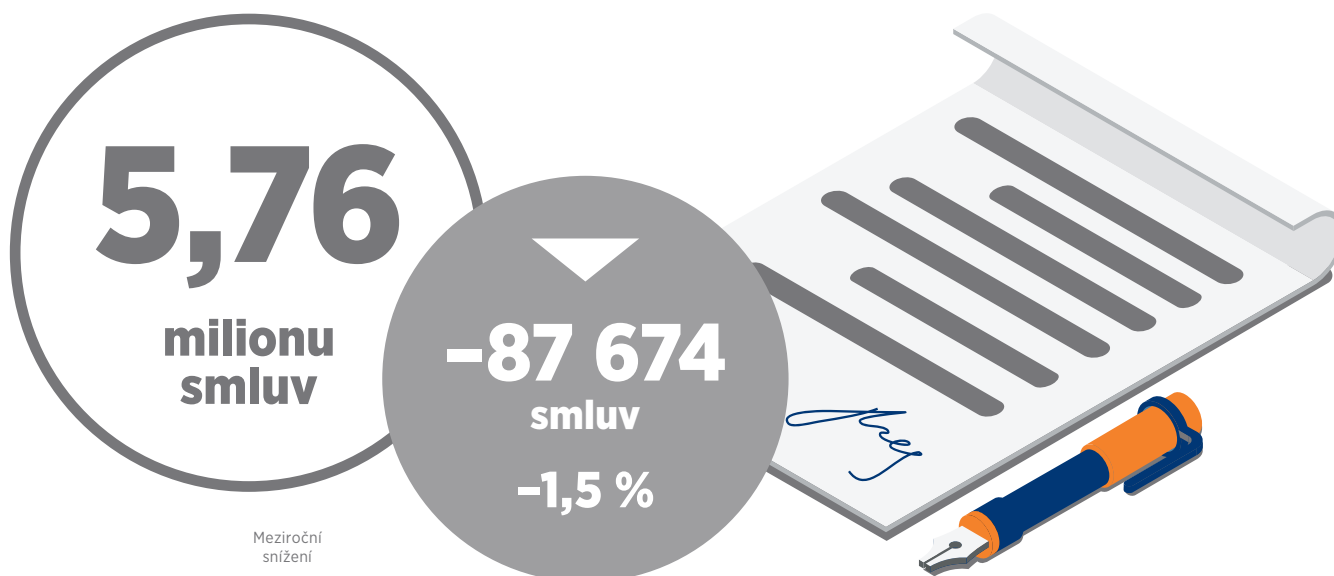
OSTATNÍ TRENDY NA ÚVĚROVÉM TRHU

POČET OSOB S DLUHEM SE MEZIROČNĚ TĚMĚŘ NEMĚNIL



Ke sledovanému období mělo dluh celkem 3 031 069 osob, jejich počet se meziročně o 29 106 osob snížil. Pouze dlouhodobý dluh mělo 619 676 osob, což bylo meziročně o 5 612 osob, resp. o 0,9 % více. Pouze krátkodobý dluh mělo 1 910 829 osob, což bylo meziročně o 32 918 osob, resp. o 1,7 % méně. Obě formy dluhu mělo 500 564 lidí, meziročně to bylo o 1800 osob méně, resp. o 0,4 % méně.

POČET SMLUV UZAVŘENÝCH V BRKI A NRKI SE MEZIROČNĚ SNÍŽIL



Bankovní a Nebankovní registr klientských informací evidovaly celkem 5 764 367 otevřených smluv. Jejich počet se meziročně snížil o 87 674 smluv, což je o 1,5 % méně.