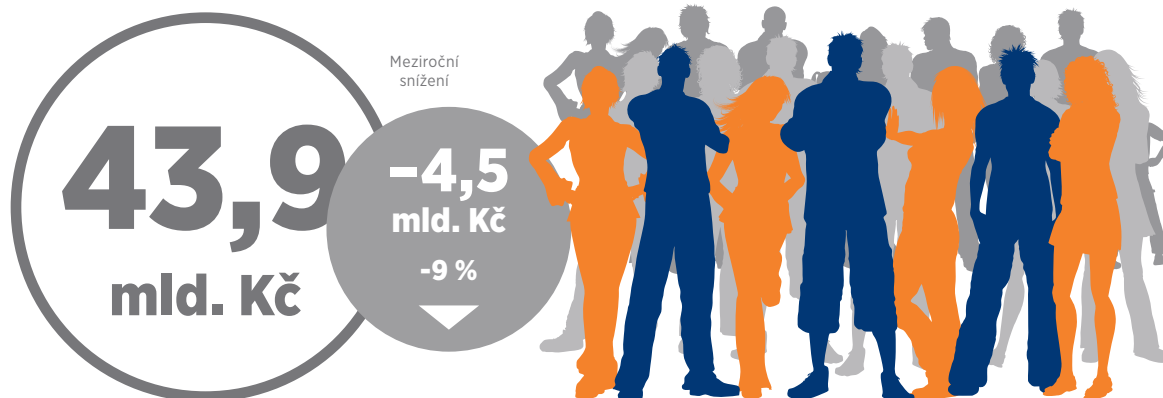


TOP VÝZNAMNÉ TRENDY NA ÚVĚROVÉM TRHU

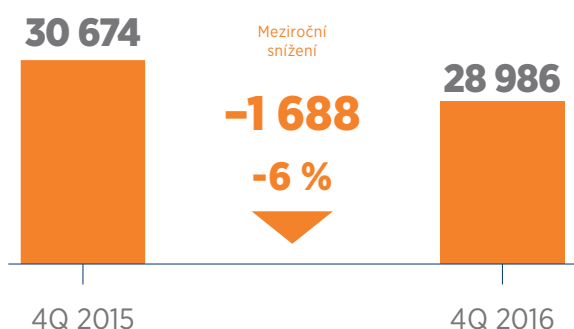
CELKOVÝ OBJEM OHROŽENÝCH ÚVĚŘŮ MEZIROČNĚ KLESL



Celkový objem ohroženého dluhu dosáhl výše 43,9 mld. Kč, což bylo meziročně o 4,5 mld. Kč, resp. o 9 % méně. Z celkového objemu ohroženého dluhu připadlo na dlouhodobý dluh 14,3 mld. Kč, meziročně to bylo o 2,4 mld. Kč, resp. o 14 % méně. Na krátkodobý ohrožený dluh připadlo 29,7 mld. Kč, meziročně to bylo o 2,2 mld. Kč, resp. o 7 % méně.

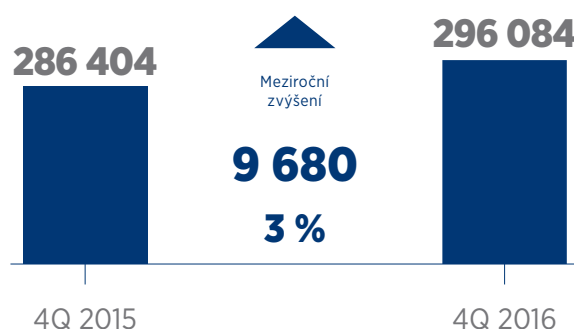
POČET KLIENTŮ S DLOUHODOBÝM OHROŽENÝM DLUHEM SE SNÍŽIL, ZATÍMCO POČET KLIENTŮ S KRÁTKODOBÝM OHROŽENÝM DLUHEM SE ZVÝŠIL

Počet klientů s dlouhodobým ohroženým dluhem



Počet klientů s dlouhodobým ohroženým dluhem činil 28 986 osob, což bylo meziročně o 1 688 osob, resp. o 6 % méně.

Počet klientů s krátkodobým ohroženým dluhem



Počet klientů s krátkodobým dluhem byl 296 084 osob, což bylo meziročně o 9 680 osob, resp. o 3 % více.

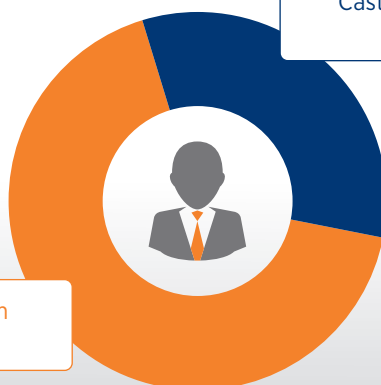
ČÁSTKY NA 1 KLIENTA S DLOUHODOBÝM I S KRÁTKODOBÝM OHROŽENÝM DLUHEM MEZIROČNĚ KLESLY

492 350 Kč

Meziroční snížení

-50 700 Kč
-9 %

Částka na 1 klienta s ohroženým dlouhodobým dluhem.



Částka na 1 klienta s ohroženým krátkodobým dluhem.

100 191 Kč

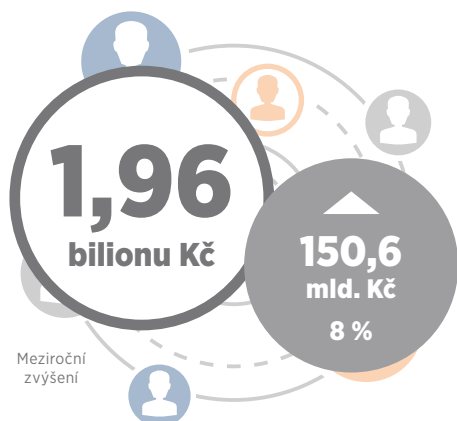
Meziroční snížení

-10 909 Kč
-10 %

Částka připadající v průměru na jednoho klienta s ohroženým dlouhodobým dluhem dosáhla výše 492 350 Kč, meziročně byla o 50 700 Kč, resp. o 9 % nižší. Částka připadající v průměru na jednoho klienta s ohroženým krátkodobým dluhem dosáhla výše 100 191 Kč, meziročně byla o 10 909 Kč, resp. o 10 % nižší.

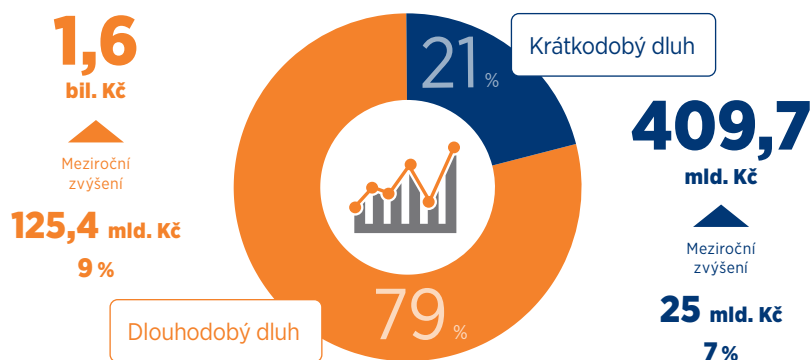
ZAJÍMAVÉ TRENDY NA ÚVĚROVÉM TRHU

OBJEM CELKOVÉHO DLUHU OBYVATEL SE MEZIROČNĚ ZVÝŠIL O 8 %



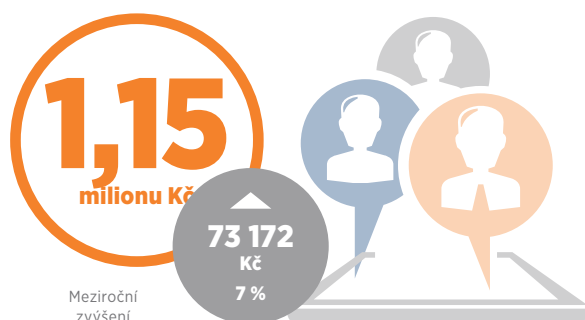
Objem celkového dluhu obyvatel dosáhl výše 1,96 bil. Kč, což bylo meziročně o 150,6 mld. Kč, resp. o 8 % více.

DLOUHODOBÝ DLUH VZROSTL MEZIROČNĚ O 9 %
A KRÁTKODOBÝ DLUH O 7 %



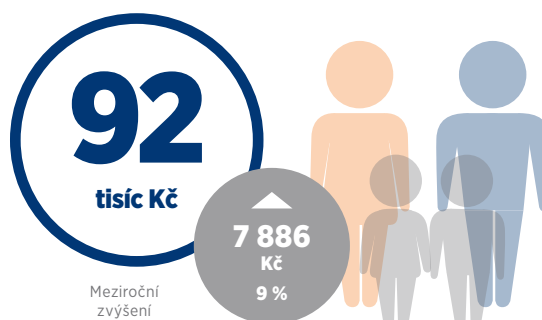
Na celkovém objemu dluhu obyvatel se dlouhodobý dluh (hypotéky a úvěry ze stavebního spoření) podílel 79 % a krátkodobý dluh (úvěry na spotřebu) 21 %. Objem dlouhodobého dluhu dosáhl výše 1,6 bil. Kč, což bylo meziročně o 125,4 mld. Kč, resp. o 9 % více. Objem krátkodobého dluhu dosáhl výše 409,7 mld. Kč, což bylo meziročně o 25 mld. Kč, resp. o 7 % více.

PRŮMĚRNÁ ČÁSTKA NA 1 SMLOUVU NA DLOUHODOBÝ DLUH SE MEZIROČNĚ ZVÝŠILA



Částka připadající na jednu smlouvu dosáhla u dlouhodobého dluhu výše 1148 723 Kč, meziročně se o 73 172 Kč, resp. o 7 % zvýšila.

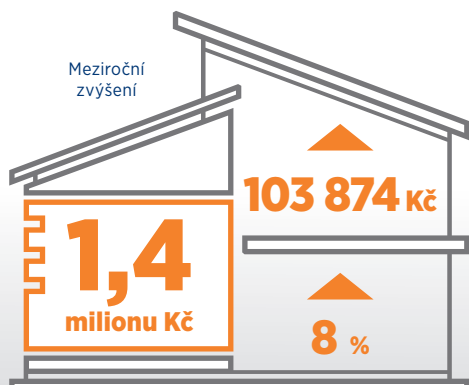
PRŮMĚRNÁ ČÁSTKA NA 1 SMLOUVU NA KRÁTKODOBÝ DLUH SE MEZIROČNĚ ZVÝŠILA



Částka připadající na jednu smlouvu dosáhla u krátkodobého dluhu výše 91 936 Kč, meziročně se o 7 886 Kč, resp. o 9 % zvýšila.

MEZIROČNĚ VZROSTLY PRŮMĚRNÉ ČÁSTKY DLOUHODOBÝCH DLUHŮ I KRÁTKODOBÝCH DLUHŮ NA JEDNOHO KLIANTA

Průměrná částka dlouhodobého dluhu na 1 klienta



U dlouhodobého dluhu dosáhla částka připadající v průměru na 1 klienta výše 1 387 902 Kč, což meziročně byla o 103 874 Kč, resp. o 8 % vyšší částka.

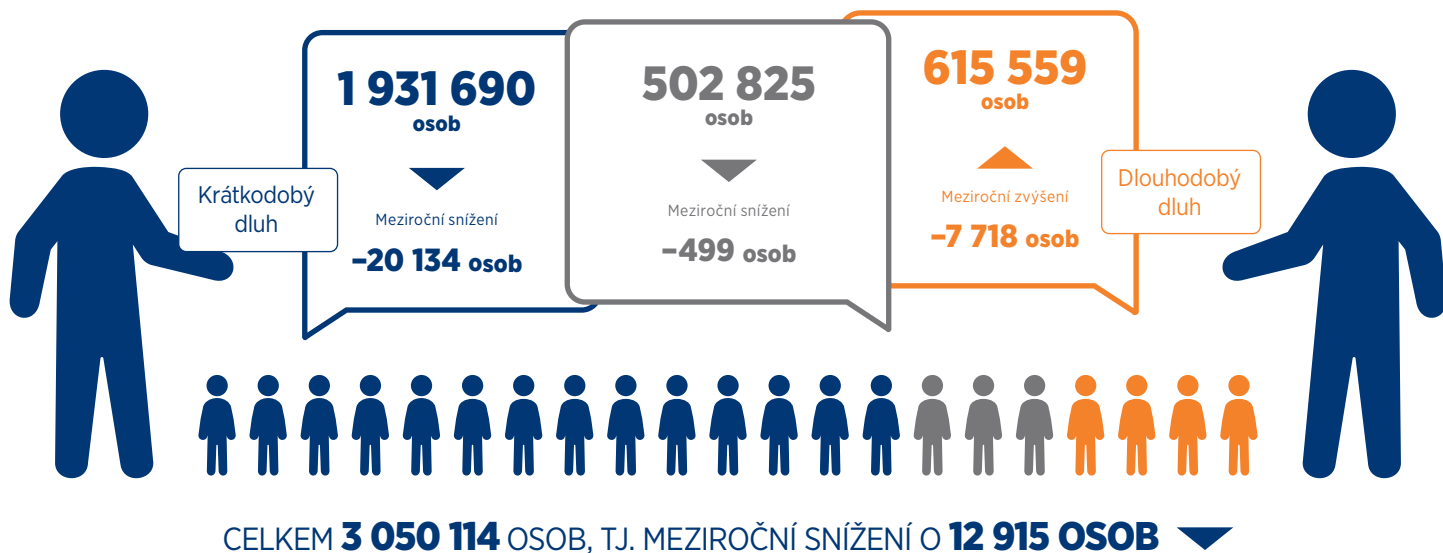
Průměrná částka krátkodobého dluhu na 1 klienta



Průměrná částka na klienta s krátkodobým dluhem byla ke stejnému datu 168 276 Kč, přičemž meziročně byla o 11 653 Kč, resp. o 7 % vyšší.

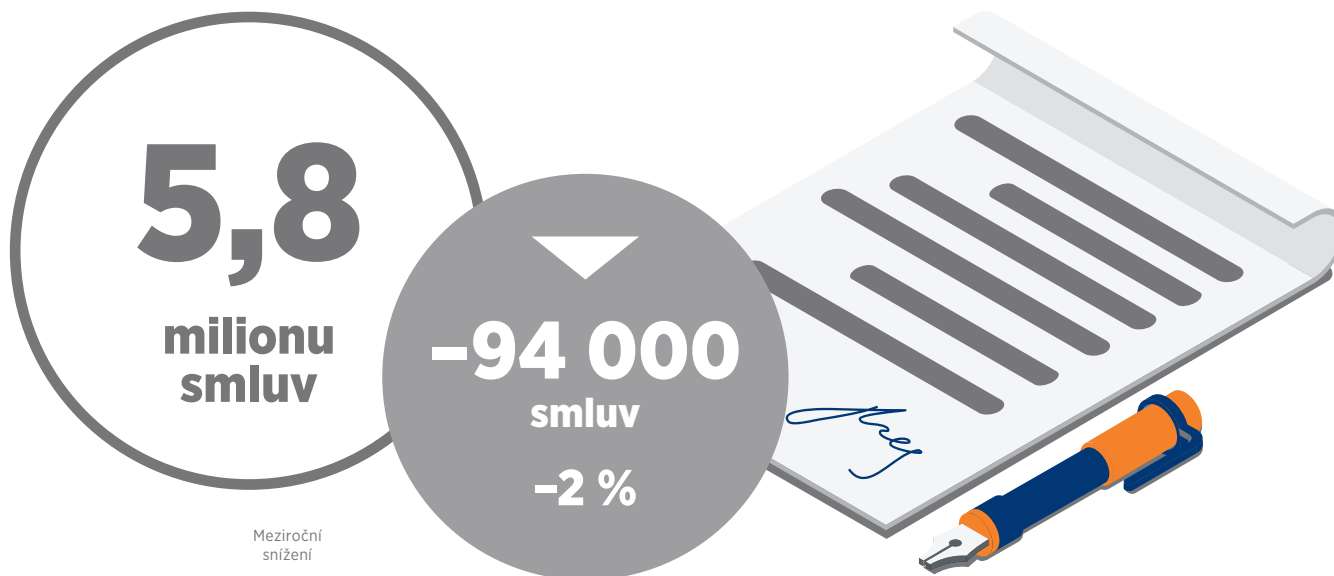
OSTATNÍ TRENDY NA ÚVĚROVÉM TRHU

POČTY OSOB S DLUHEM SE MEZIROČNĚ TĚMĚŘ NEZMĚNILY



Ke sledovanému období mělo dluh celkem 3 050 114 osob, jejich počet se meziročně o 12 915 osob snížil. Pouze dlouhodobý dluh mělo 615 559 osob, což bylo meziročně o 7 718 osob, resp. o 1% více. Pouze krátkodobý dluh mělo 1 931 690 osob, což bylo meziročně o 20 134 osob, resp. o 1% méně. Obě formy dluhu mělo 502 825 lidí, meziročně to bylo o 499 osob méně.

POČET SMLUV UZAVŘENÝCH V BRKI A NRKI SE MEZIROČNĚ SNÍŽIL



Bankovní a Nebankovní registr klientských informací evidovaly celkem 5,8 milionu otevřených smluv. Jejich počet se meziročně snížil o 94 tisíc smluv, což je o 2% méně.