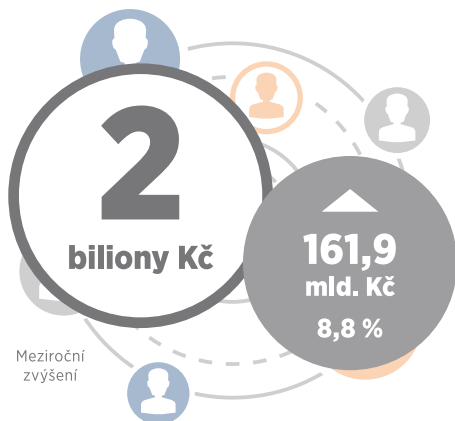


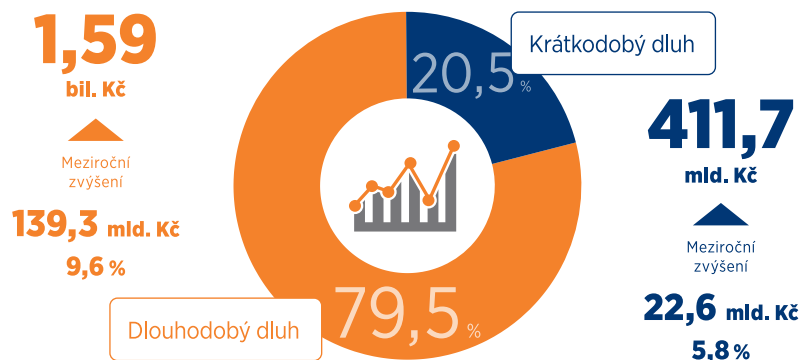
# TOP VÝZNAMNÉ TRENDY NA ÚVĚROVÉM TRHU

OBJEM CELKOVÉHO DLUHU OBYVATEL SE MEZIROČNĚ ZVÝŠIL A DOSÁHL 2 BIL. KČ



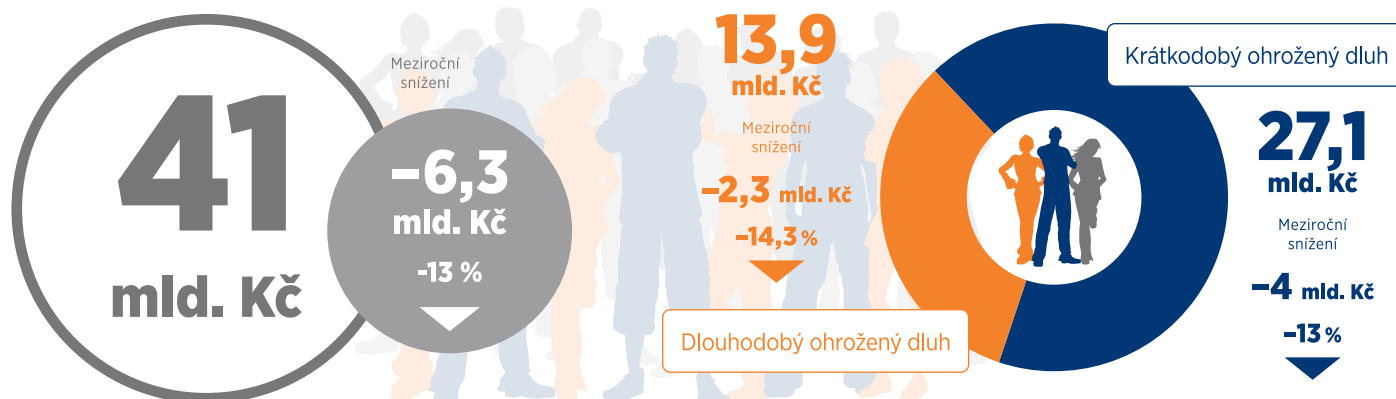
Objem celkového dluhu obyvatel dosáhl výše 2 bil. Kč, což bylo meziročně o 161,9 mld. Kč, resp. o 8,8 % více.

DLOUHODOBÝ I KRÁTKODOBÝ DLUH MEZIROČNĚ VZROSTLY



Na celkovém objemu dluhu obyvatel se dlouhodobý dluh (hypotéky a úvěry ze stavebního spoření) podílel 79,5 % a krátkodobý dluh (úvěry na spotřebu) 20,5 %. Objem dlouhodobého dluhu dosáhl výše 1,59 bil. Kč, což bylo meziročně o 139,3 mld. Kč, resp. o 9,6 % více. Objem krátkodobého dluhu dosáhl výše 411,7 mld. Kč, což bylo meziročně o 22,6 mld. Kč, resp. o 5,8 % více.

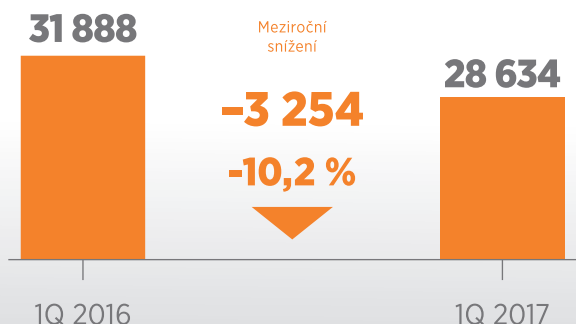
CELKOVÝ OBJEM OHROŽENÝCH ÚVĚŘŮ MEZIROČNĚ VÝZNAMNĚ KLESL



Celkový objem ohroženého dluhu dosáhl výše 41 mld. Kč, což je meziročně o 6,3 mld. Kč, resp. o 13 % méně. Z celkového objemu ohroženého dluhu připadlo na dlouhodobý dluh 13,9 mld. Kč, meziročně to bylo o 2,3 mld. Kč, resp. o 14,3 % méně. Na krátkodobý ohrožený dluh připadlo 27,1 mld. Kč, meziročně to bylo o 4 mld. Kč, resp. o 13 % méně.

POČET KLIENTŮ S DLOUHODOBÝM I KRÁTKODOBÝM OHROŽENÝM DLUHEM SE MEZIROČNĚ SNÍŽIL

Počet klientů s dlouhodobým ohroženým dluhem



Počet klientů s dlouhodobým ohroženým dluhem činil 28 634 osob, což bylo meziročně o 3 254 osob, resp. o 10,2 % méně.

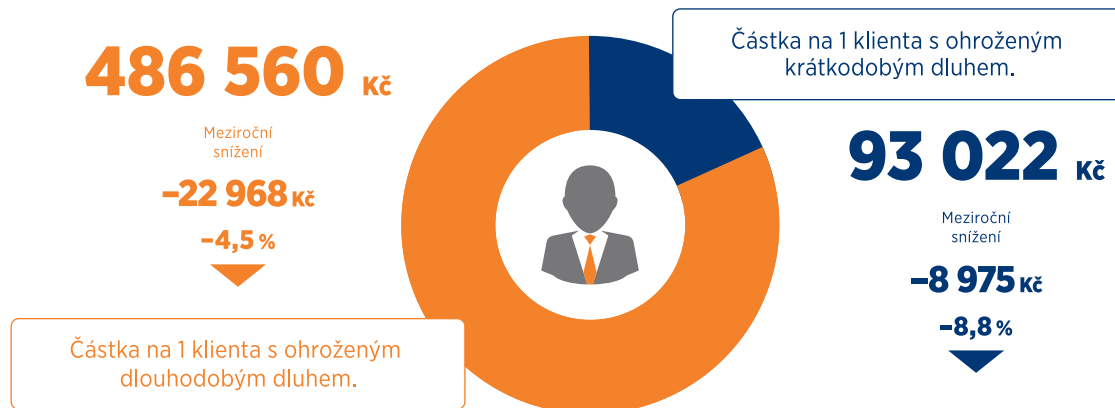
Počet klientů s krátkodobým ohroženým dluhem



Počet klientů s krátkodobým dluhem byl 291 215 osob, což bylo meziročně o 13 927 osob, resp. o 4,6 % méně.

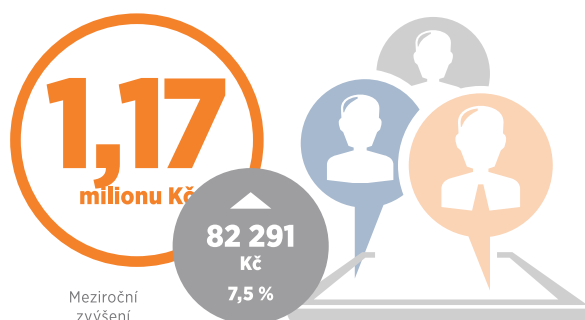
# ZAJÍMAVÉ TRENDY NA ÚVĚROVÉM TRHU

ČÁSTKY NA JEDNOHO KLIENTA S DLOUHODOBÝM I S KRÁTKODOBÝM OHROŽENÝM DLUHEM MEZIROČNĚ KLESLY



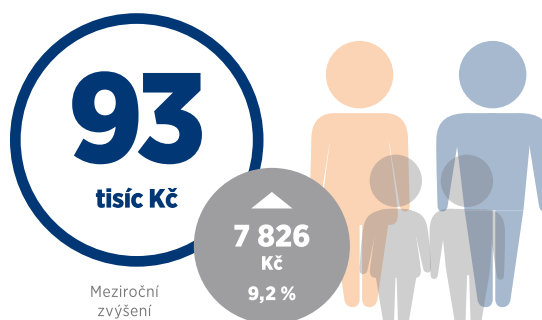
Částka připadající v průměru na jednoho klienta s ohroženým dlouhodobým dluhem dosáhla výše 486 560 Kč, meziročně byla o 22 968 Kč, resp. o 4,5 % nižší. Částka připadající v průměru na jednoho klienta s ohroženým krátkodobým dluhem dosáhla výše 93 022 Kč, meziročně byla o 8 975 Kč, resp. o 8,8 % nižší.

PRŮMĚRNÁ ČÁSTKA NA 1 SMLOUVU NA DLOUHODOBÝ DLUH SE MEZIROČNĚ ZVÝŠILA



Částka připadající na jednu smlouvu dosáhla u dlouhodobého dluhu výše 1 174 120 Kč, meziročně se o 82 291 Kč, resp. o 7,5 % zvýšila.

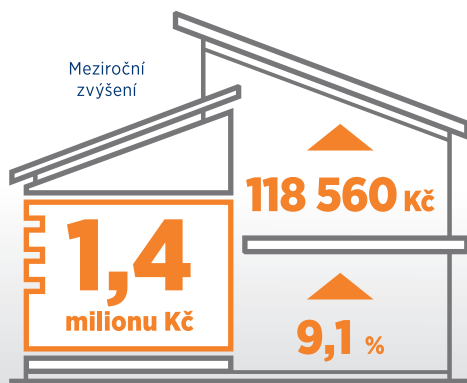
PRŮMĚRNÁ ČÁSTKA NA 1 SMLOUVU NA KRÁTKODOBÝ DLUH SE MEZIROČNĚ ZVÝŠILA



Částka připadající na jednu smlouvu dosáhla u krátkodobého dluhu výše 93 242 Kč, meziročně se o 7 826 Kč, resp. o 9,2 % zvýšila.

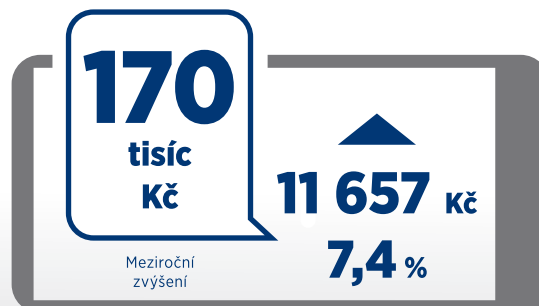
MEZIROČNĚ VZROSTLY PRŮMĚRNÉ ČÁSTKY DLOUHODOBÝCH DLUHŮ I KRÁTKODOBÝCH DLUHŮ NA JEDNOHO KLIENTA

Průměrná částka dlouhodobého dluhu na 1 klienta



U dlouhodobého dluhu dosáhla částka připadající v průměru na 1 klienta výše 1 425 018 Kč, což meziročně byla o 118 560 Kč, resp. o 9,1 % vyšší částka.

Průměrná částka krátkodobého dluhu na 1 klienta



Průměrná částka na 1 klienta s krátkodobým dluhem byla 170 181 Kč, přičemž meziročně byla o 11 657 Kč, resp. o 7,4 % vyšší.

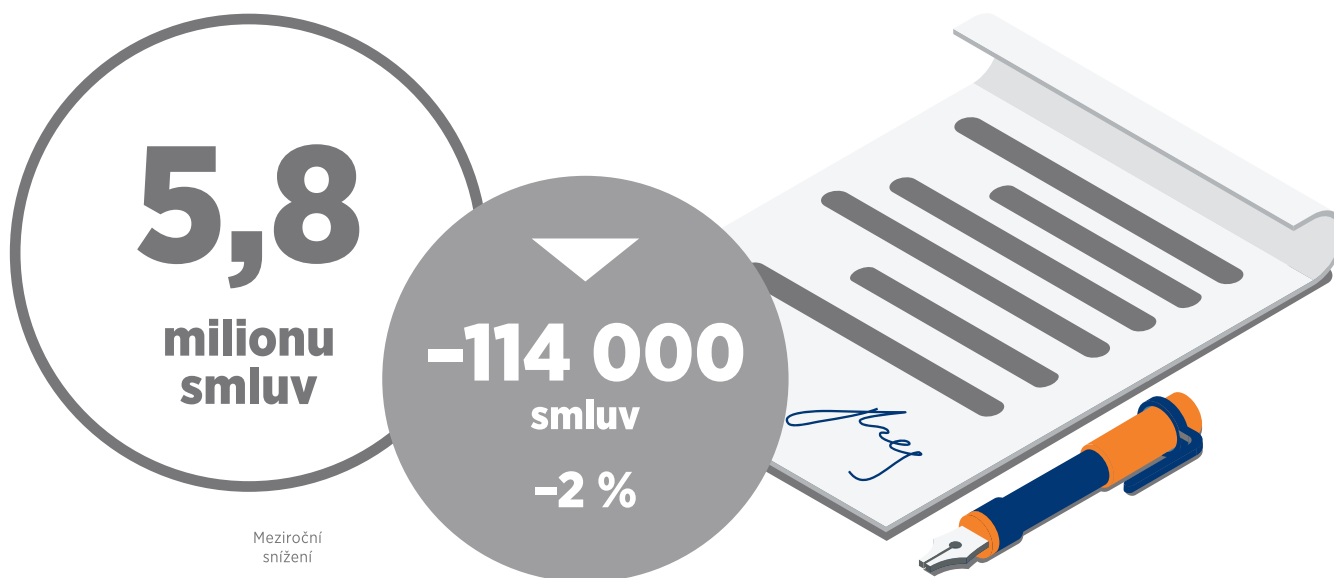
# OSTATNÍ TRENDY NA ÚVĚROVÉM TRHU

POČTY OSOB S DLUHEM SE MEZIROČNĚ TĚMĚŘ NEMĚNILY



Ke sledovanému období mělo dluh celkem 3 034 510 osob, jejich počet se meziročně o 27 455 osob snížil. Pouze dlouhodobý dluh mělo 615 445 osob, což bylo meziročně o 7 771 osob, resp. o 1,3 % více. Pouze krátkodobý dluh mělo 1 916 653 osob, což bylo meziročně o 32 656 osob, resp. o 1,7 % méně. Obě formy dluhu mělo 502 412 lidí, meziročně to bylo o 2 570 osob méně.

POČET SMLUV UZAVŘENÝCH V BRKI A NRKI SE MEZIROČNĚ SNÍŽIL



Bankovní a Nebankovní registr klientských informací evidovaly celkem 5,8 milionu otevřených smluv. Jejich počet se meziročně snížil o 114 tisíc smluv, což je o 2 % méně.